

KARTA EWIDENCYJNA ZABYTKU NIERUCHOMEGO WPISANEGO DO REJESTRU ZABYTKÓW

3. Miejscowość

JANKOWICE

1. Nazwa

**KAPLICA CMENTARNA W
JANKOWICACH**

2. Czas powstania

ok. 1899 r.

4. Adres

Jankowice, 26-660 Jedlińsk

nr ewidencyjny działki 545

nr księgi wieczystej

5. Przynależność administracyjna

województwo mazowieckie

powiat radomski

gmina Jedlińsk

6. Współrzędne geograficzne

N: 51°29'56.49"

E: 21°00'52.46"

7. Poprzednie nazwy miejscowości

Jankowice

8. Właściciel i jego adres

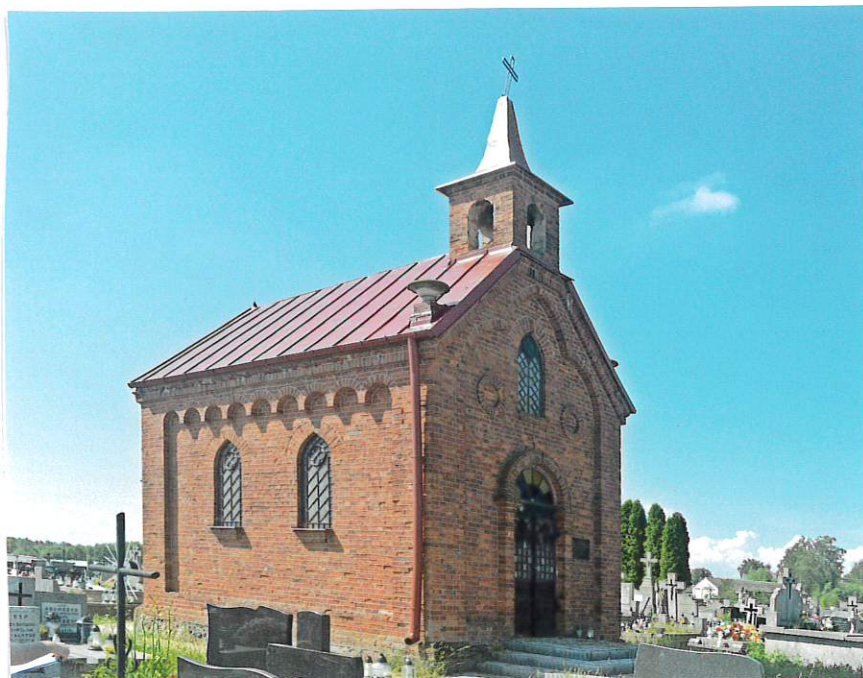
Parafia Rzymskokatolicka p.w. św. Mikołaja
bpa w Jankowicach, Jankowice 15,
26-660 Jedlińsk

9. Użytkownik i jego adres

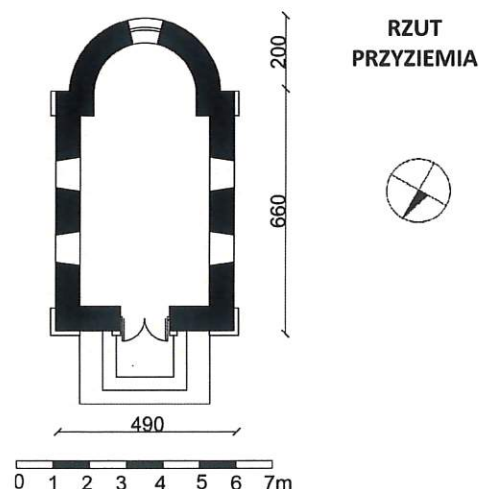
j.w.

10. Formy ochrony

- Wpis do rejestru zabytków numer A-1482
na podstawie Dec. 32/2018 z 09.01.2018 r.

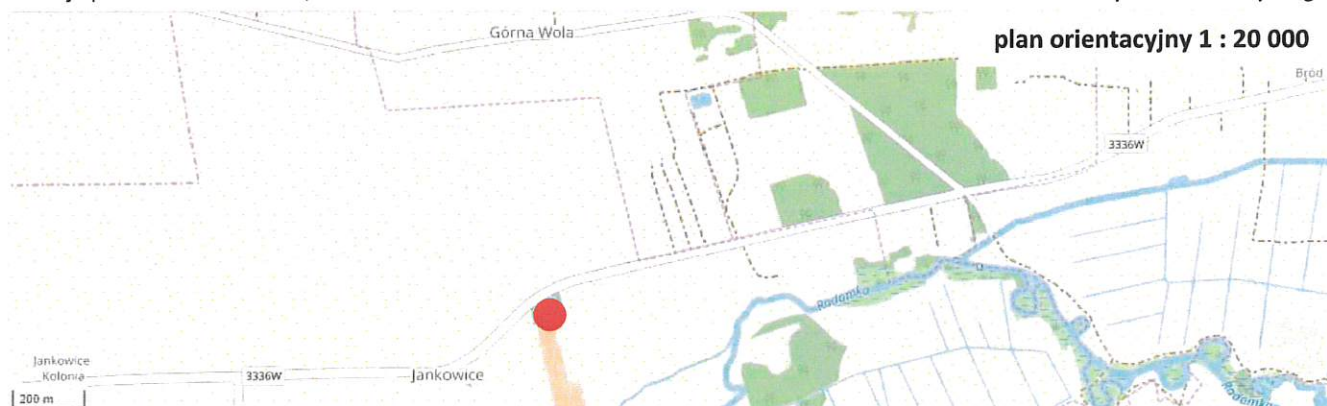


Fot. 1. Elewacja północna i zachodnia, 2019.



www.openstreetmap.org

plan orientacyjny 1 : 20 000



12. Historia (w tym przebudowy, remonty, konserwacje), autorzy, styl

Kaplica wzniesiona ok. 1899 r. z inicjatywy ks. Feliksa Horodyńskiego, proboszcza Parafii p.w. św. Mikołaja bpa. w Jankowicach, na cmentarzu założonym w 1 poł. XIX w., pod wsią Górna Wola.

Budynek w stylu neogotyckim.

13. Opis

SYTUACJA: kaplica usytuowana w centralnej części cmentarza parafialnego, na osi północ-południe, położonego na północny- wschód od kościoła parafialnego w Jankowicach, poza zabudową wsi, przy drodze Jankowice - Gutów.

MATERIAŁ, KONSTRUKCJA, TECHNIKA:

Ściany: murowane z cegły, nieotynkowane w wątku kowadełkowym, podmurówka z kamienia polnego, fugowanie wypukłe, półokrągłe, wewnątrz otynkowane.

Więźba dachowa: niedostępna.

Pokrycie dachowe: blacha płaska na rąbek stojący, czerwona.

Sklepienie: kolebkowe.

Posadzki, podłogi: posadzka ceramiczna, pochodząca z Radomskiej Fabryki Płytek Ceramicznych Marywil; **1)** nawa – wzór dywanowy, czteropłytkowy, w formie ośmioramiennych gwiazd, ujętych w kratownicę, w obramieniu bordiura wypełniona motywem pędu bluszczu, otoczona pasem gładkich płytek, w kolorystyce ciemnej i jasnej szarości, brudnej bieli oraz brązu; **2)** próg (**rozglifienie wejścia**) – posadzka mozaikowa o wzorze kół z wpisanymi wień czworokątami o wklęsłych bokach, w kolorystyce brudnej bieli oraz szarości; **3)** **prezbiterium** – posadzka o wzorze nawiązującym do szachownicy złożona z dużych oktagonalnych białych płytek oraz czarnych kwadratów, stopień na połączeniu nawy z prezbiterium wyłożony ryflowanymi płytki, w kolorze beżowym.

Schody: zewnętrzne, wtórne, proste, trzystopniowe, murowane, brukowane kostką betonową.

Okna: pierwotne, stałe, witrażowe w stalowych ramach, wielokwaterowe; **1)** w elewacji frontowej (północnej) okno zamknięte ostrołukiem, wewnątrz podzielone biforyjnie, wypełnione romboidalną kratownicą o nieregularnych kwaterach, z elementami w kształcie kwadratów, oraz różnorodnych wieloboków; **2)** w zwieńczeniu rozeta z czteroliściem, szkiełka tworzące rozetę oraz przestrzeń pond ostrołukami biforium zabarwiona na zielono, żółto i czerwono; **3)** w elewacjach wschodniej i zachodniej po dwa ostrołukowe okna z rozetą oraz bordiurą, wypełnione romboidalną kratką, elementy bordiury zabawione naprzemiennie na kolor żółty i błękitny, rozety elewacji zachodniej niebieskie, wschodniej czerwone; **4)** w elewacji południowej okno okrągłe z rozetą w środku wypełnioną czteroliściem oraz kwaterami w formie trapezów ułożonymi promieniście, szkiełka w kolorze niebieskim.

Drzwi zewnętrzne: pierwotne, stalowe, dwuskrzydłowe, otwierane na zewnątrz, montowane na dwie pary zawiasów, dolne części skrzydeł do wysokości klamki pełne z nałożoną od zewnątrz dekoracją w formie przenikających się wysokich ostrołuków, podzielonych pionową listwą na wysokości ¼ wysokości; powyżej przeszklenie w formie dwóch ostrołuków z rozetami wypełnionymi motywem czteroliścia, w zwieńczeniu, wypełnione kratownicą; powyżej nadświetle złożone z pasa dekorowanego romboidalną kratownicą oraz półkola podzielonego wachlarzowo w dwóch rzędach kwaterami zbliżonymi w kształcie do trapezów. Kwatery nadświetla oraz zwieńczenia łuków w kolorach czerwonym, niebieskim, zielonym, żółtym.

RZUT na planie prostokąta z półkolistą absydą, nieznacznie węższą niż szerokość nawy.

BRYŁA zwarta, jednorodna, prostopadłościenna, zakończona od południa prezbiterium w kształcie półwalca, zwieńczona sygnaturką nad częścią frontową, z wysokim dachem dwuspadowym nad nawą oraz dachem półstożkowym nad absydą.

ELEWACJE: na niskim kamiennym cokole. **Elewacja frontowa** (północna) 1-siowa, zamknięta trójkątnym szczytem (ściętym sygnaturą) z wnęką w formie trójliścia, na niemal całej wysokości i szerokości ściany, obwiedziona opaską z cegieł ułożonych wachlarzowo. Centralnie na osi wejście poprzedzone schodami. Drzwi stalowe dwuskrzydłowe ukształtowane dekoracyjne z wykorzystaniem motywu ostrołuków i czteroliści. Portal umieszczony w niszy wysunięty przed jej lico, złożony z pary pilastrów tokańskich, podtrzymujących łuk pełny, utworzony z trzech ceglanych opasek w układzie główkowym, wozówkowym ułożonych wachlarzowo i wozówkowym ułożonych poziomo. Powyżej na osi ostrołukowe okno, podobnie dekorowane jak drzwi, po jego obu stronach okrągłe opaski utworzone z cegieł ułożonych wachlarzowo, nałożone na ścianę, tworzące wnęki. Szczyt dachu zaznaczony gzymsem z cegieł ułożonych w układzie wachlarzowym.

Ciąg dalszy na wklejce.

| | | | |
|----------------|------------------|---|--|
| 1. Miejscowość | JANKOWICE | 5. Nazwa zabytku (jak w karcie), adres KAPLICA CMENTARNA W JANKOWICACH 26-660 Jedlińsk | 6. Zawartość załącznika: opis, rzut, plan sytuacyjny. |
| 2. Gmina | Jedlińsk | | |
| 3. Powiat | radomski | | |
| 4. Województwo | mazowieckie | | |

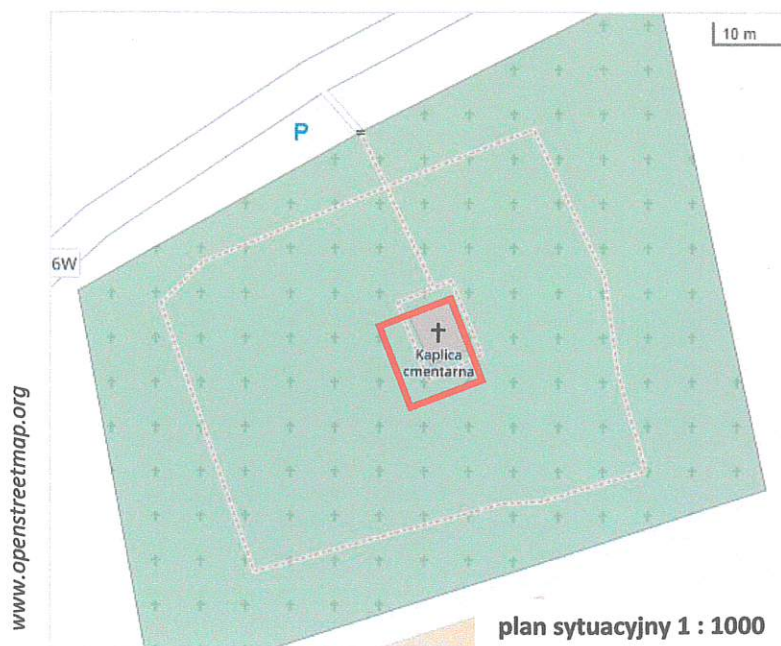
13. Opis (ciąg dalszy)

Elewacja frontowa (c.d.): Po prawej stronie od wejścia kamienna tablica pamiątkowa poświęcona Proboszczowi ks. Antoniemu Prüglowi z inskrypcją: /Ś. + P./KS. ANTONI PRÜGEL/PROBOSZCZ PARAFII JANKOWICE/DŁUGOLETNI WYCHWAWCA MŁODZIEŻY/ZM. 24.III.1962 r./SZEDŁ PRZEZ ŻYCIE/CZYNIĄC DOBRZE/POKÓJ JEGO SZLACHETNEJ DUSZY/. Nad elewacją frontową czworokątna sygnaturka przepruta z każdej strony ostrołukowymi arkadami, z dachem wieżowym ostrosłupowym, zwieńczona ażurowym prostym krzyżem. W narożnikach, budynku, ponad dachem, na niewielkich ceglanych cokolikach okrągłe wazy (z piaskowca). **Elewacje boczne** (wschodnia i zachodnia) 2-osiowe, z prostym ceglany gzymsem wieńczącym. Na niemal całej szerokości i wysokości ścian prostokątne nisze zwieńczone fryzem arkadowym. W każdej z elewacji po dwa oka ostrołukowe rozmieszczone symetrycznie. **Elewacja tylna**, półokrągła (absydowa), na całej wysokości ściany, 1-osiowa, zwieńczona gzymsem z niszą z fryzem arkadowym, (analogicznie jak w elewacjach bocznych). Bezpośrednio pod fryzem, na osi centralnej okrągłe okno witrażowe z rozetą, zagłębione w murze w opasce z cegieł ułożonych wachlarzowo. Na wysokości cokołu, fragment pozbawiony podmurówki kamiennej, murowany z cegły z łukiem odcinkowym w licu ściany.

WNĘTRZE: otwarte, jednoprzestrzenne, otynkowane, pomalowane na biało

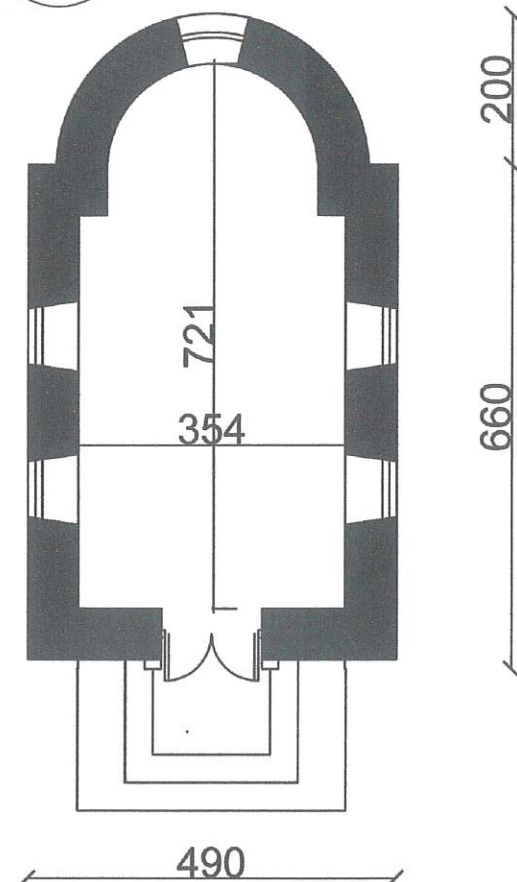
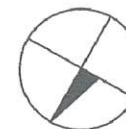
WYPOSAŻENIE: drewniany ołtarz, z rzeźbą Chrystusa Ukrzyżowanego w polu centralnym, oraz obrazem w kształcie tonda z wizerunkiem Matki Boskiej Bolesnej w drugiej kondygnacji.

INSTALACJE: brak.



plan sytuacyjny 1 : 1000

VI. 2019 Mawiejapka



RZUT PRZYZIEMIA
skala 1:100

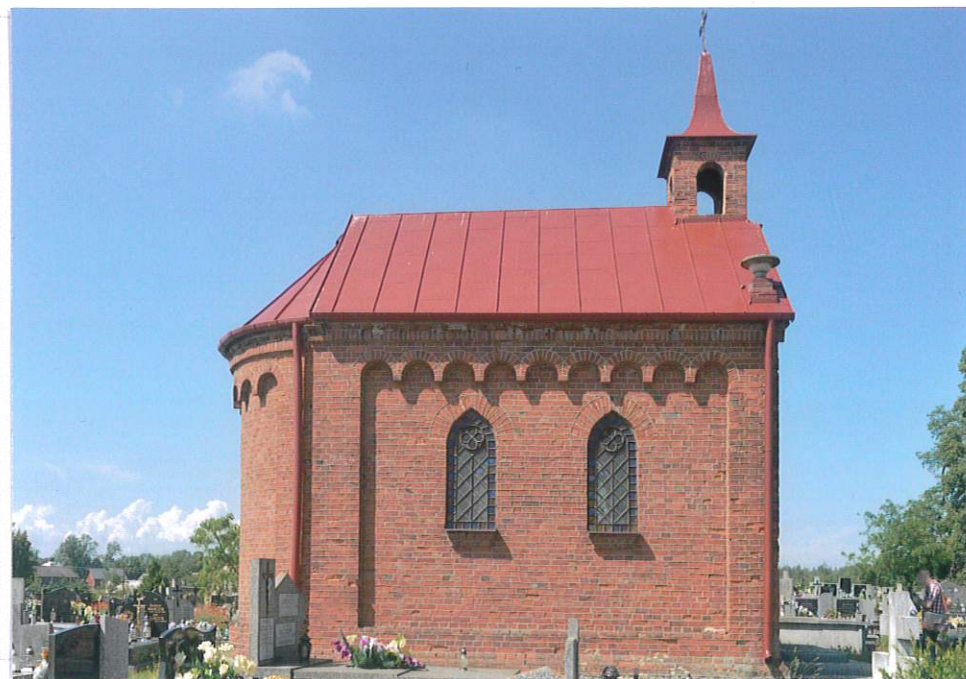
Wysokość od poziomu terenu do kalenicy - 6,8 m
Wysokość do gzymasu elewacji bocznej - 4,8 m



Fot. 2. Elewacja północna (frontowa), 2019.



Fot. 3. Absyda – widok od południa, 2019.

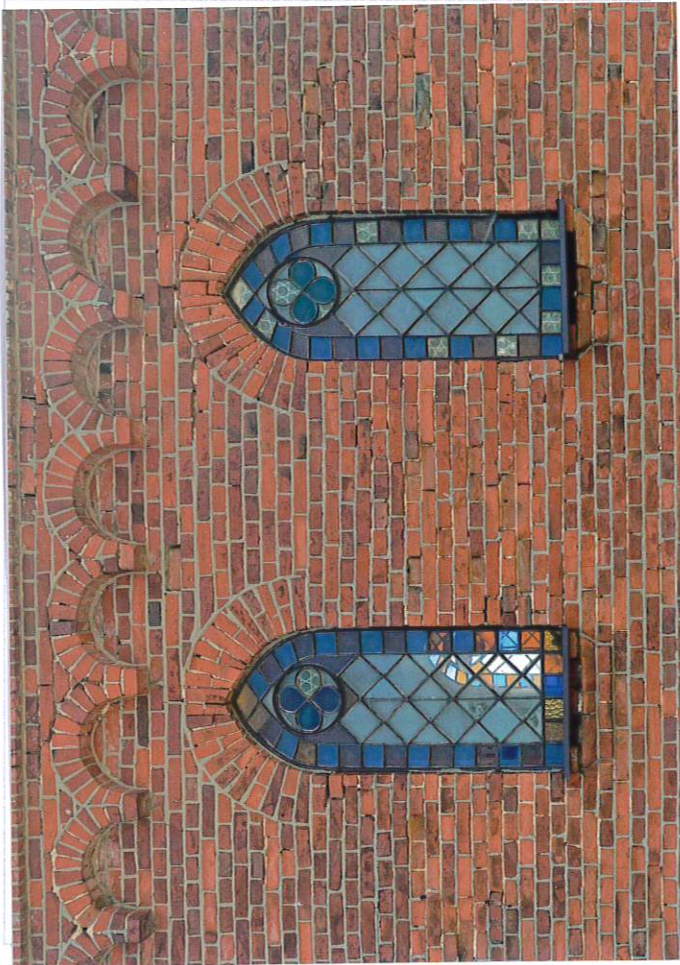


Fot. 4. Elewacja zachodnia, 2019.

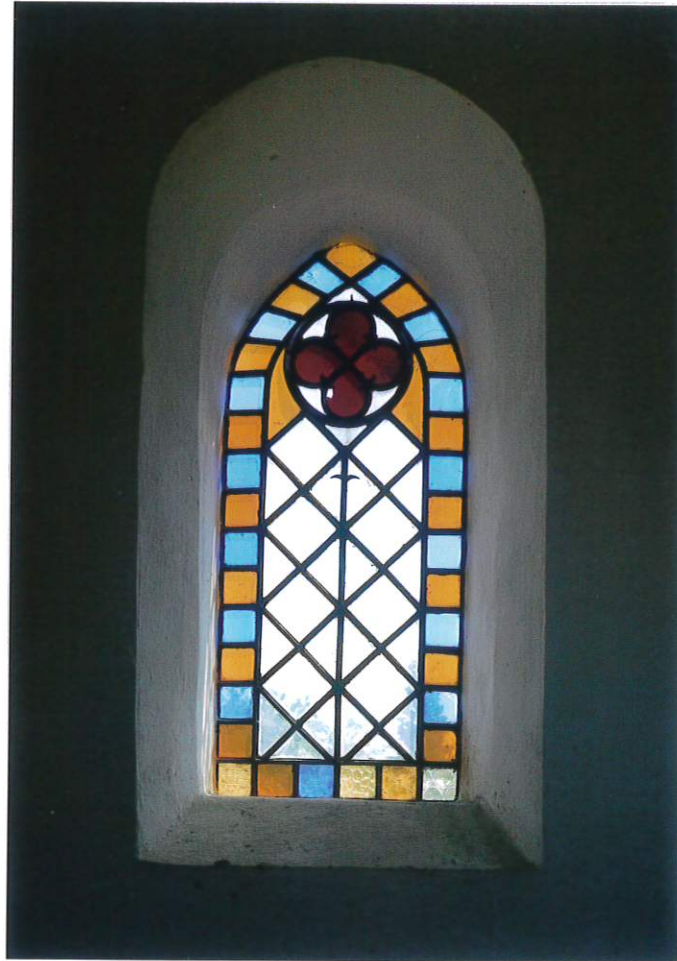


Fot. 5. Portal wejściowy i drzwi metalowe prowadzące do kaplicy, 2019.

| | | | |
|----------------|------------------|--|--|
| 1. Miejscowość | JANKOWICE | 5. Nazwa zabytku (jak w karcie), adres KAPLICA CMENTARNA W JANKOWICACH 26-660 Jedlińsk | 6. Zawartość załącznika: fotografie 6-10. |
| 2. Gmina | Jedlińsk | | |
| 3. Powiat | radomski | | |
| 4. Województwo | mazowieckie | | |



Fot. 6. Okna w elewacji wschodniej, 2019.



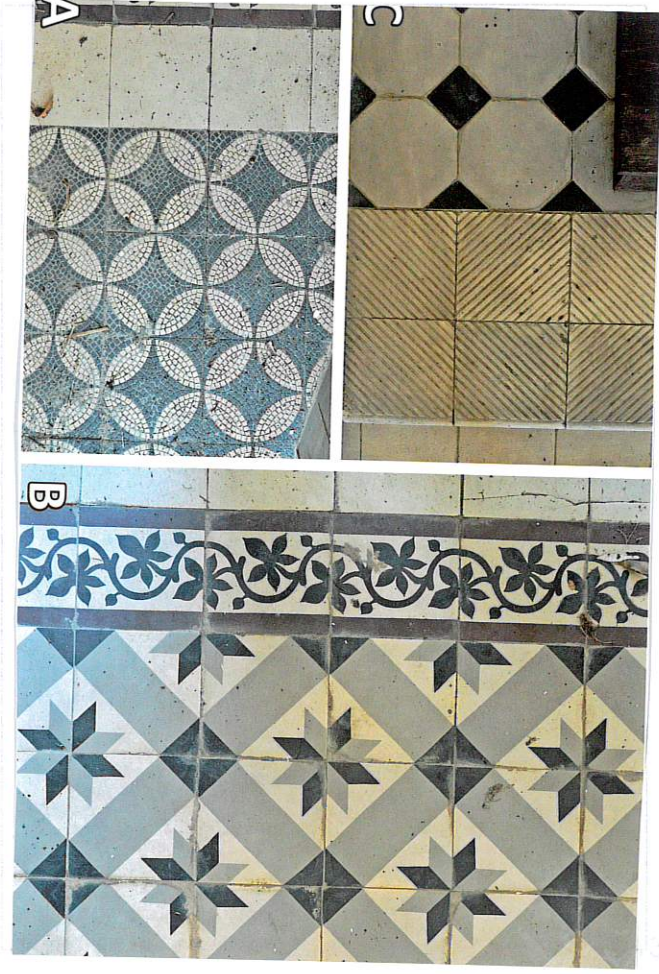
Fot. 7. Okno w ścianie zachodniej – widok z wnętrza, 2019.



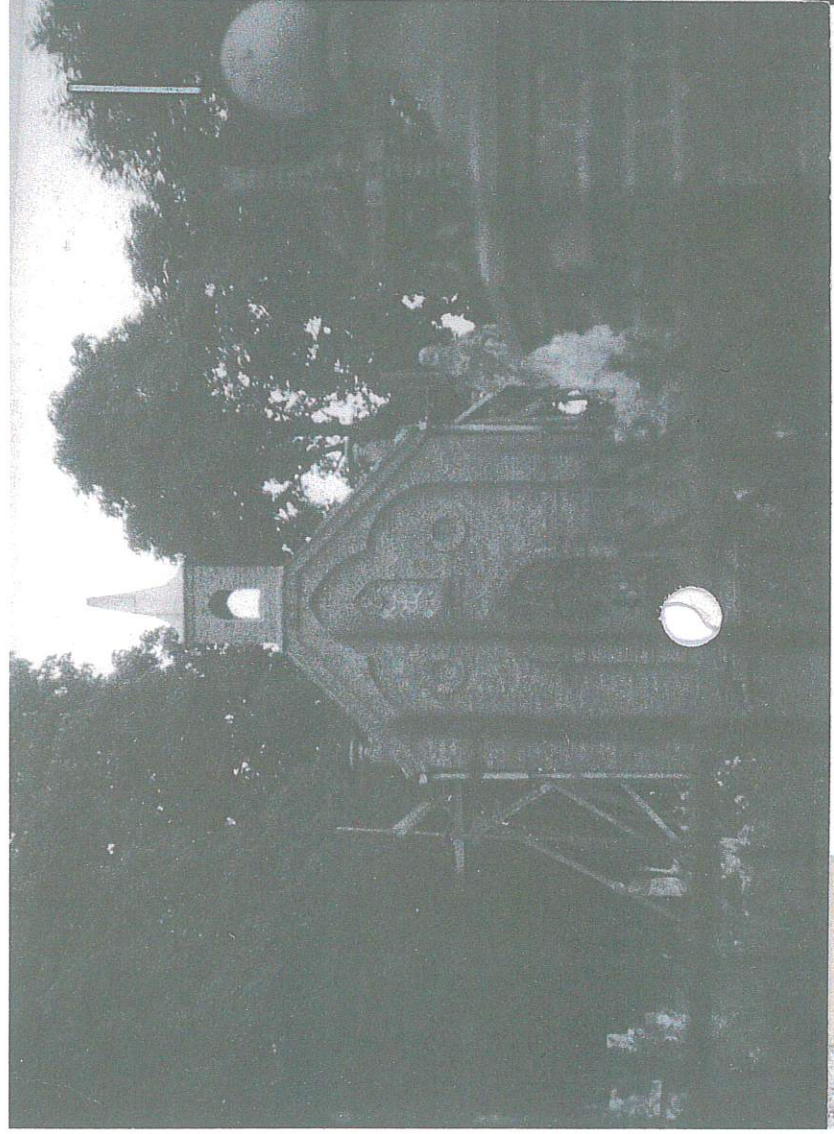
Fot. 8. Ołtarz w absydzie (prezbiterium), 2019.

Opracowanie załącznika: mgr Ewelina Maciejczyk,
(data i podpis) VI 2019 r.

Maciejczyk



Fot. 9. Posadzki we wnętrzu: A) próg (rozgiłnienie wejścia), B) nawy, C) prezbiterium (absyda), 2019.



Fot. 10. Jankowice (gm. Jedlińsk) -kaplica cmentarna, mur. XIX-XX w. , fot. Piotr Kokotkiewicz, 09.1982, WUOZ w Warszawie Delegatura w Radomiu.

| | | | |
|---|--|---|--|
| 14. Kubatura ok. 113,4 m ³ | 15. Powierzchnia użytkowa ok. 23 m ² | 16. Przeznaczenie pierwotne Funkcja sakralna | 17. Użytkowanie obecne Funkcja sakralna |
| 18. Stan zachowania Ogólny stan zachowania budynku: dobry <ul style="list-style-type: none"> ▪ Fundamenty, ściany – dostateczny, pionowe pęknięcie w obrębie elewacji frontowej, korozja poszczególnych cegieł ścian zewnętrznych; ▪ Ślusarka - dostateczny; ▪ Sklepienia – dobry; ▪ dach (konstrukcja i pokrycie) – dach dobry, więźba – niedostępna (brak możliwości określenia stanu zachowania); ▪ obróbki z blachy stalowej ocynkowanej, rynny, rury spustowe – dobry. | | 19. Istniejące zagrożenia, najpilniejsze postulaty konserwatorskie Zagrożenia: <ul style="list-style-type: none"> ▪ brak remontu obiektu. Postulaty konserwatorskie: <ul style="list-style-type: none"> ▪ określenie przyczyn pęknięcia ściany frontowej i odpowiedni remont/wzmocnienie; ▪ konserwacja, zabezpieczenie i/lub odtworzenie skorodowanych cegieł na elewacji, uzupełnienie wypłukanych spoin; ▪ zachowanie ślusarki okiennej i drzwiowej oraz posadzek; ▪ konserwacja antykorozyjna ślusarki. | |

20. Akta archiwalne (rodzaj akt, numer i miejsce przechowywania)

21. Uwagi

22. Adnotacje o inspekcjach, informacje o zmianach (daty, imiona i nazwiska wypełniających)

23. Bibliografia

1) Ks. Jan Wiśniewski, Dekanat Radomski, Radom, 1911.

24. Opracowanie karty ewidencyjnej (autor, data i podpis)

tekst mgr Ewelina Maciejczyk, VI 2019 r.

plany, rysunki mgr Ewelina Maciejczyk, VI 2019 r.

fotografie mgr Ewelina Maciejczyk, VI 2019 r.

25. Źródła ikonograficzne (rodzaj, miejsce przechowywania)

1) *Jankowice (gm. Jedlińsk) -kaplica cmentarna, mur. XIX-XX w.* (fot. Piotr Kokotkiewicz, 09.1982), WUOZ w Warszawie Delegatura w Radomiu.

26. Załączniki

- Załącznik nr 1 (opis, rzut, plan sytuacyjny, fotografie),
- załącznik nr 2 (fotografie 2-5),
- załącznik nr 3 (fotografie 6-10).